



AZƏRBAYCANDA ÜZÜMÇÜLÜYÜN İNKİŞAFINDA DAĞLIQ ŞİRVAN İQTİSADI RAYONUNUN ROLU

Ləman Sadıqova

<https://orcid.org/0009-0007-3771-9704>

sadiqovalmn@gmail.com

Müəssisə: Azərbaycan Respublikası Elm və Təhsil Nazirliyi
akad. H.Ə.Əliyev adına Coğrafiya İnstitutu, Bakı, Azərbaycan.

XÜLASƏ

Məqalə Azərbaycanda üzümçülüyün inkişafında Dağlıq Şirvan iqtisadi rayonunun rolunun öyrənilməsinə həsr edilmişdir. Üzümçülük sahəsinin inkişafında Dağlıq Şirvan regionunun Azərbaycanda mövqeyi SSRİ və müstəqillik dövrləri üzrə müqayisəli şəkildə təhlil olunmuşdur. Məqələdə Dağlıq Şirvan iqtisadi rayonunun təbii şəraiti üzümçülüyün inkişafı baxımından qiymətləndirilmiş, üzüm əkini və yığımına görə region və inzibati rayonların Azərbaycanda pay göstəriciləri müəyyən edilmişdir. Tədqiqat işinin məqsədi üzüm əkmələri, yığım və məhsuldarlıq üzrə göstəricilərin dinamikasını araşdıraraq, regiona daxil olan hər bir inzibati rayonun inkişaf imkanlarını göstərməkdir. Üzümçülüyün inkişafının qanunvericilik bazası əsaslandırılmış, kənd təsərrüfatı məhsullarının istehsalına və emalına dair Strateji Yol Xəritəsi çərçivəsində aqrar-sənaye inteqrasiyası problemləri qeyd edilmişdir. Dağlıq Şirvan iqtisadi rayonunda kənd təsərrüfatının, xüsusilə üzümçülüyün prioritet sahə olduğunu nəzərə alaraq, sonda əsaslandırılmış nəticələr verilmişdir. Aparılan tədqiqat nəticəsində əldə edilən nəticələrdən regionların sosial-iqtisadi inkişafı Dövlət proqramlarında istifadə etmək mümkündür.

Açar sözlər: üzümçülük, təbii şərait, aqroiqlim ehtiyatları, kənd təsərrüfatı, üzüm əkmələri, üzüm yığımı, üzümün məhsuldarlığı

Giriş

Kənd təsərrüfatı əhalinin qida məhsullarına, sənayenin isə xammala olan tələbatının təmin edilməsində mühüm əhəmiyyət kəsb edir. Kənd təsərrüfatının inkişaf etdirilməsi onun elmi əsaslarla yerləşdirilməsi və ixtisaslaşması ilə sıx bağlıdır. Belə ki, kənd təsərrüfatının inkişaf etdirilməsində təbii şəraitin komponentləri – aqroiqlim, su və torpaq ehtiyatlarının səmərəli istifadəsi vacib olmaqla, istehsalının artırılmasına və hər hektardan götürülən məhsulun sentnerinin yüksəlməsinə səbəb olur.

Azərbaycanda kənd təsərrüfatının ən qədim sahələrindən olan üzümçülüyün Dağlıq Şirvan iqtisadi rayonunda ərazi təşkili və inkişaf imkanlarının öyrənilməsi aktual əhəmiyyət daşıyır. Həmçinin üzümçülüyün ümumilikdə Azərbaycanda XIX əsrin sonlarında sənaye əsaslarla inkişaf etdirilməsi də Dağlıq Şirvan regionunun adı ilə bağlıdır. Üzümçülüyün inkişafına görə Dağlıq Şirvanın digər regionlar ilə müqayisəli təhlili Azərbaycanda kənd təsərrüfatının inkişaf perspektivləri üçün əhəmiyyətlidir.

Azərbaycan Respublikası Prezidentinin 2011-ci il 15 dekabr tarixli Sərəncamı ilə təsdiq edilmiş “2012-2020-ci illərdə Azərbaycan Respublikasında üzümçülüyün inkişafına dair Dövlət Proqramı”, həmçinin “Üzümçülük və şərabçılıq haqqında” Azərbaycan Respublikasının Qanunu və “Azərbaycan Respublikası regionlarının sosial-iqtisadi inkişafı Dövlət Proqramları (2004-2008, 2009-2013, 2014-2018, 2019-2023-cü illər)” üzümçülüyün inkişafının qanunvericilik bazasını təşkil edir və bu sahənin ölkədə inkişafı üçün əlverişli zəmin yaradır.

Material və metodlar

Tədqiqat işinin obyektini sahəsinə (6,13 min km²) görə Azərbaycan ərazisinin 1,2%-ni, əhalisinin sayına (317,8 min nəfər) görə isə ölkə əhalisinin 3,1%-ni əhatə edən Dağlıq Şirvan iqtisadi rayonunda kənd təsərrüfatı bitkilərinin əkin sahələrinin strukturunda 2,7% və yığımında 4,5% xüsusi çəkiyə malik olan üzümçülük təşkil edir.

Tədqiqat zamanı mövzu ilə əlaqədar alim və tədqiqatçıların nəşr etdirdikləri elmi işlər, Azərbaycan Respublikası Dövlət Statistika Komitəsinin materialları və digər mənbələrdən istifadə olunmuşdur.

Araşdırma əsasında üzüm əkinlərinin yayılma areallarını öyrənmək üçün sistemli analiz, SSRİ və müstəqillik dövrləri üzrə statistik göstəricilərin təhlilinə əsaslanan statistik, regiona daxil olan inzibati rayonların üzümçülüynün inkişaf səviyyəsinə görə fərqlərini göstərmək üçün müqayisə, həmçinin inkişaf dinamikasını əks etdirmək üçün tarixilik-ərazilik metodlarından istifadə edilmişdir.

Müzakirə

Dünya təcrübəsində tətbiq edilən mütərəqqi vasitələrlə təsərrüfatların konsolidasiyası tədbirlərinin həyata keçirilməsi və kənd təsərrüfatı sahəsində kooperasiyanın müxtəlif formalarda inkişafı həm ümumilikdə respublikamız, həm də regionlar üçün çox aktualdır. Ümumilikdə Azərbaycanda aqrar-sənaye inteqrasiyasının aşağı səviyyədə olması, təbii olaraq regionlar üzrə ərazi klasterlərinin də zəif inkişafını şərtləndirmişdir. İstehsalın xarakterinə uyğun olaraq üzüm, pambıq, tütün və təbii çayın ilkin emalı müəssisələri həmin məhsulların istehsal edildiyi regionlarda yerləşsə də, bu cür ərazi klasterlərinin yaranmasına səbəb olmamışdır. Belə ki, bu müəssisələrdə yalnız ilkin emal prosesləri həyata keçirilir. İlkin emaldan keçən məhsul isə ya ixrac olunur, yaxud da istehlak bazarlarında yerləşən müəssisələrdə son məhsula çevrilir (Strateji Yol Xəritəsi, 2017).

Üzümçülük respublikamızda kənd təsərrüfatı istehsalının ən mühüm və perspektivli sahəsi kimi sovet dövründə yüksək sürətlə inkişaf etdirilmişdir. 1913-cü ildə respublika ərazisində cəmi 50 min ton üzüm istehsal olunduğu halda, 1985-ci ildə bu qədər məhsulu orta bir üzümçülük rayonu vermişdir. 1985-ci ildə üzüm istehsalı 1790 min ton olmuşdur ki, bu da 1970-ci göstəricisindən 5 dəfə çoxdur. Ümumi üzüm istehsalının artmasında yeni üzümlüklər salınması ilə yanaşı, məhsuldarlığın yüksəldilməsi də mühüm rol oynamışdır. 1970-1985-ci illər arasında üzümün məhsuldarlığı 1,7 dəfədən çox artaraq hər hektardan 46,8 sentnerdən 81 sentnerə çatmışdır (Allahverdiyev, 1991, s. 143).

Dağlıq Şirvan əsasən kənd təsərrüfatı və aqrar-sənaye rayonudur. Ərazidə əkinçilikdə əsas yeri taxılçılıq tutur. Digər mühüm bitkiçilik sahəsi üzümçülükdür. İqtisadi rayon qədim məskunlaşma ərazisi olsa da, sənaye cəhətdən nisbətən zəif inkişaf etmişdir. Dağlıq Şirvanda sənayenin əsasını yeyinti və yüngül sənaye sahələri təşkil edir. Yeyinti sənayesində isə aparıcı pay yerli üzüm məhsulunu emal edən şərəbçiliyə məxsusdur (Ağakışiyeva, 2006).

Torpaq-iqlim şəraitinin dəyişməsi tənəklərin inkişafına çox ciddi təsir edir. Məhz buna görə də təbii-iqtisadi rayonlarda, hətta ayrı-ayrı inzibati rayonlarda becərilən eyni sort tənəklərin məhsul verməsində müxtəlif nəticələr müşahidə edilir. Təbii-iqlim şəraitindən və özünün bioloji inkişafından asılı olaraq üzüm bağları üçüncü-dördüncü illərdən məhsul verməyə başlayır. Torpağın düzgün seçilməsi isə məhsuldarlığa və onun keyfiyyətinə müsbət təsir göstərir (Cəfərov, 1983, s. 60).

Qəhvəyi dağ-meşə torpaqları qonur dağ-meşə torpaqları ilə müqayisədə arid iqlim şəraitində əmələ gəlməklə, Böyük və Kiçik Qafqazın, həmçinin Lənkəran təbii vilayətinin alçaq dağlıq, dağətəyi və qismən orta dağlıq qurşağında 600-1200 m yüksəklikli sahələrdə yayılmışdır. Qəhvəyi dağ-meşə torpaqları insanın təsərrüfat fəaliyyəti nəticəsində ən çox dəyişikliyə məruz qalmaqla, dənli və çoxillik bitki əkini altında istifadə edilir. Yüksək potensial təbii münbitliyi ilə səciyyələnən bu torpaqlardan üzümçülükdə istifadə etmək üçün geniş imkanlar mövcuddur (Məmmədov, 2007, s. 57-58).

Üzümçülüynün inkişafında vacib olan amillərdən biri də suvarma sistemidir. Üzüm becərilən ərazilərdə su təminatının yaxşılaşdırılması, suvarılan və dəmyə əkin yerlərinin, bağ və üzümlüklərin sahəsi, mövcud suvarma kanallarının vəziyyəti mühüm əhəmiyyət daşıyır. Dağlıq Şirvan iqtisadi rayonunda suvarma təsərrüfatı inzibati rayonlardan xüsusilə Ağsu rayonunda inkişaf etmişdir (İsmayılova, 2007).

1910-1916-cı illərdə Muğan kanallarının çəkilməsi ilə əlaqədar, daha sonra Şirvan kanalını yaratmaq üçün Kür, Araz, Qarabağ, Şirvan bölgəsi və digər çaylarda (Samur, Qanıx, Zəyəmçay) suölçmə məntəqələri təşkil edilir və çayların öyrənilməsində sistem yaradılır. Şirvan çayları sularından Ərəş və Şirvan düzül torpaqlarının suvarılmasında geniş miqyasda istifadə edilir. Təbii hidroqrafiya şəbəkəsi ilə yanaşı, yaradılmış antropogen hidroqrafiya (kanallar) şəbəkəsinin də əhəmiyyəti böyükdür. Yuxarı Şirvan kanalı Azərbaycanda çəkilmiş iri magistral kanallardan biri olmaqla, uzunluğu 122 km, suvardığı sahə isə 127 min ha təşkil edir (Müseiybov, 1998, s. 156, 179, 194).

Aqroiqlim ehtiyatları kənd təsərrüfatının, o cümlədən üzümçülüğün inkişafında mühüm əhəmiyyət kəsb edir (Hacıyev və Rəhimov, 1977). Dağlıq Şirvan iqtisadi rayonuna daxil olan inzibati ərazi vahidləri üzrə aqroiqlim ehtiyatları təhlil edilmişdir. Belə ki, regionda aqroiqlim ehtiyatlarından – ümumi radiasiyanın illik miqdarı, havanın orta illik temperaturu, torpaq səthinin orta illik temperaturu, 5°C-dən yuxarı olan temperaturun illik miqdarı və 10°C-dən yuxarı olan temperaturun illik miqdarında Ağsu, radiasiya balansının illik miqdarı, havanın orta illik nisbi rütubəti, yağıntıların illik miqdarı və qarla örtülü günlərin sayında İsmayılı rayonları fərqlənir (Cədvəl 1).

Cədvəl 1

Dağlıq Şirvan iqtisadi rayonunda aqroiqlim ehtiyatlarının paylanması

Aqroiqlim ehtiyatları	Şamaxı	Ağsu	İsmayılı	Qobustan
Ümumi radiasiyanın illik miqdarı, kkal/sm ²	123,7	128,5	123,6	123,7
Radiasiya balansının illik miqdarı, kkal/sm ²	44,0	45,5	48,0	44,0
Havanın orta illik temperaturu, °C	11,1	14,1	10,8	10,5
Torpaq səthinin orta illik temperaturu, °C	14	17	14	12
5 ⁰ -dən yuxarı olan temperaturun illik miqdarı	2000-5000	4400-5000	2000-4000	2000-5000
10 ⁰ -dən yuxarı olan temperaturun illik miqdarı	1000-4400	3800-4500	1500-3800	1000-4400
Birinci payız şaxtasının orta tarixi	İkinci ongünlük noyabr	Axırıncı ongünlük noyabr	İkinci ongünlük noyabr	İkinci ongünlük noyabr
Axırıncı yaz şaxtasının orta tarixi	Birinci ongünlük aprel	İkinci ongünlük mart	Birinci ongünlük aprel	Birinci ongünlük aprel
Havanın orta illik nisbi rütubəti, %	71	70	74	72
Yağıntıların illik miqdarı, mm	591	510	809	379
Qarla örtülü günlərin sayı	41	13	43	41
Dolu düşən günlərin sayı	2,0	0,6	2,0	1,8

Mənbə: Hacıyev, Q.Ə., Rəhimov, V.Ə. (1977). Azərbaycan SSR inzibati rayonlarının iqlim səciyyəsi. Bakı: Elm. 270 s. [6].

Beləliklə, torpaq, aqroiqlim və su ehtiyatları üzümçülüğün inkişafı baxımından öyrənilərək, Dağlıq Şirvan iqtisadi rayonu, o cümlədən regiona daxil olan İsmayılı, Şamaxı, Qobustan və Ağsu rayonları üçün əlverişli təbii şəraitin olması müəyyən edilmişdir. Ərazinin təbii şəraitinə uyğun olaraq üzümçülüğün İsmayılı, Şamaxı və Qobustan rayonlarında dəmyə, Ağsu rayonunda isə suvarma şəraitində inkişaf etdirilməsi məqsədəuyğundur.

Dağlıq Şirvan iqtisadi rayonu SSRİ dövründə üzüm əkini sahəsi və yığımına görə respublikada fərqlənirdi. Belə ki, iqtisadi rayonda 1985-ci ildə üzüm əkmələrinin sahəsi 46066 ha, üzüm yığımı isə 288524 ton təşkil etmişdir (Сельское хозяйство Азербайджанской ССР, 1987). Dağlıq Şirvan iqtisadi rayonunun ümumi respublika üzrə üzüm əkmələrinin sahəsində payı 1965-ci ildə 27,5%, 1985-ci ildə isə 18,2% olmuşdur. Regionda üzüm əkmələrinin 1965-ci ildə 43,0%-i, 1985-ci ildə isə 87,5%-i bar verən yaşda olmuşdur. Əkmələrin bar verən yaşda olan payları 1965-ci ildə Ağsuda 36,6%, İsmayılıda 44,8%, Şamaxıda 43,2%, 1985-ci ildə İsmayılıda 94,5%, Ağsuda 62,2%, Şamaxıda 97,8% təşkil etmişdir. 1965-1985-ci illərdə üzüm əkmələrinin sahəsi Dağlıq Şirvan iqtisadi rayonunda 24055 ha, o cümlədən İsmayılıda 7884 ha, Ağsuda 11536 ha və Şamaxıda 4635 ha artmışdır (Cədvəl 2).

Cədvəl 2

SSRİ dövründə Dağlıq Şirvan iqtisadi rayonunda üzüm əkini, yığımı və məhsuldarlığın inkişafı

İnzibati rayonların adları	Əkmələrin sahəsi, ha		Ümumi yığım, ton		Məhsuldarlıq, sent/ha	
	İ l l ə r					
	1965	1985	1965	1985	1965	1985
İsmayılı	1989	9873	2165	65072	24,0	69,7
Ağsu	921	12457	1651	47122	48,5	54,9
Şamaxı	19101	23736	27528	176330	17,9	75,9
Region	22011	46066	31344	288524	30,1	66,8
Azərbaycan	79870	252737	131807	1631922	40,6	78,6

Mənbə: Сельское хозяйство Азербайджанской ССР. (1987). Государственный Комитет Азербайджанской ССР по Статистике. Статистический сборник. Баку. 472 с. [10].

Dağlıq Şirvan iqtisadi rayonunun ümumi respublika üzrə üzüm yığımında payı 1965-ci ildə 23,8%, 1985-ci ildə isə 17,7% olmuşdur. Region üzrə ümumi üzüm yığımında 1965-ci ildə İsmayılı 6,9%, Ağsu 5,3%, Şamaxı 87,8%, 1985-ci ildə isə İsmayılı 22,6%, Ağsu 16,3%, Şamaxı 61,1% paya malik olmuşlar. 1965-1985-ci illərdə ümumi üzüm yığımını Dağlıq Şirvan iqtisadi rayonunda 257180 ton, o cümlədən İsmayılıda 62907 ton, Ağsuda 45471 ton və Şamaxıda 148802 ton artmışdır.

1965-1985-ci illərdə üzümün məhsuldarlığı Dağlıq Şirvan iqtisadi rayonunda 36,7 sent/ha, o cümlədən Ağsuda 6,4 sent/ha, İsmayılıda 45,7 sent/ha və Şamaxıda 58,0 sent/ha artmışdır.

Dağlıq Şirvan iqtisadi rayonunun ümumi respublika üzrə üzüm əkmələrinin sahəsində payı 2000-ci ildə 11,0%, 2023-cü ildə isə 21,0% olmuşdur. Regionda üzüm əkmələrinin 2000-ci ildə 100%-i, 2023-cü ildə 89,1%-i bar verən yaşda olmuşdur. İqtisadi rayon üzrə 2000-ci ildə üzüm əkmələrinin sahəsində İsmayılı 22,0%, Ağsu 25,6%, Şamaxı 52,1%, Qobustan 0,3%, 2023-cü ildə isə İsmayılı 30,4%, Ağsu 2,6%, Şamaxı 66,0%, Qobustan 1,0% payla fərqlənmişlər. Üzüm əkmələrinin bar verən yaşda olan payları 2000-ci ildə bütün inzibati rayonlarda 100%, 2023-cü ildə isə İsmayılıda 96,9%, Ağsuda 96,1%, Şamaxıda 85,4% və Qobustanda 81,8% olmuşdur.

Dağlıq Şirvan iqtisadi rayonunun ümumi respublika üzrə üzüm yığımında payı 2000-ci ildə 1,2%, 2023-cü ildə isə 15,4% olmuşdur. 2000-ci ildə iqtisadi rayon üzrə ümumi üzüm yığımında İsmayılı 14,0%, Ağsu 16,9%, Şamaxı 65,0%, Qobustan 4,1%, 2023-cü ildə İsmayılı 7,4%, Ağsu 6,8%, Şamaxı 83,8%, Qobustan 2,0% paya malik olmuşlar (Cədvəl 3).

Cədvəl 3

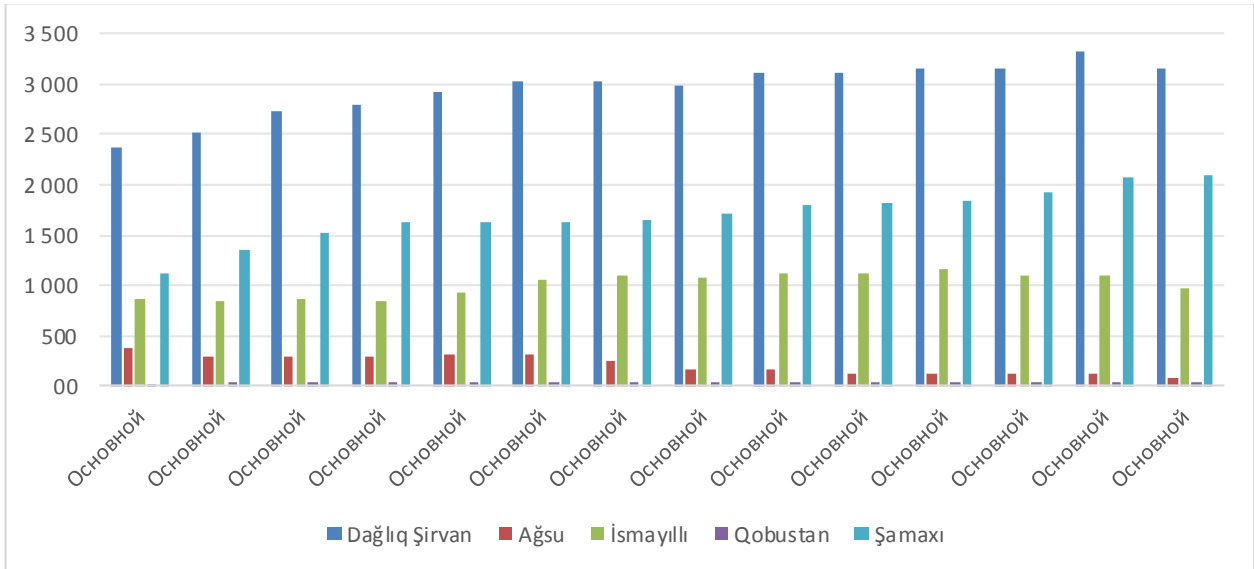
Müstəqillik dövründə Dağlıq Şirvan iqtisadi rayonunda üzüm əkini, yığımını və məhsuldarlığın inkişafı

İnzibati rayonların adları	Əkmələrin sahəsi, ha		Ümumi yığım, ton		Məhsuldarlıq, sent/ha	
	İ l l ə r					
	2000	2023	2000	2023	2000	2023
İsmayılı	346	961,1	1332	2564,0	37,8	9,6
Ağsu	402	80,4	1612	2350,2	16,5	76,6
Şamaxı	818	2085,3	6200	28980	61,5	152,0
Qobustan	5	32,5	392	697,0	132,0	61,8
Region	1571	3159,3	9536	34591,2	45,0	102,0
Azərbaycan	14218	15020	769333	224517,2	35,8	113,3

Mənbə: Azərbaycanın kənd təsərrüfatı (2024). ARDSK. Statistik məcmuə. Bakı. 700 s. [3].

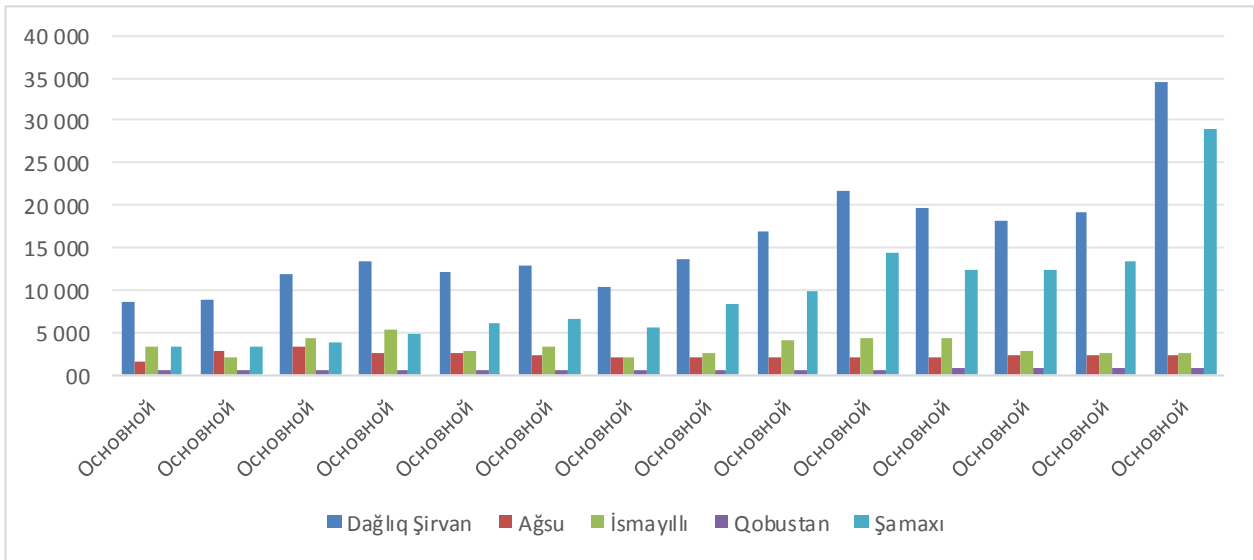
Məhsuldarlıq göstəricilərinə görə regionda 2000-ci ildə Qobustan, 2023-cü ildə isə Şamaxı rayonları fərqlənmişlər. 2000-2023-cü illərdə Dağlıq Şirvan iqtisadi rayonunda üzümün məhsuldarlığı 57,0 sent/ha artmışdır.

2010-2023-cü illərdə üzüm əkmələrinin sahəsi Dağlıq Şirvan iqtisadi rayonunda, o cümlədən Şamaxı rayonunda artmış, Ağsuda isə azalmışdır (Şəkil 1).



Şəkil 1. Dağlıq Şirvan iqtisadi rayonunda üzüm əkmələrinin inkişaf dinamikası

2010-2023-cü illərdə ümumi üzüm yığımı Dağlıq Şirvan iqtisadi rayonunda, o cümlədən Şamaxı rayonunda artma, Ağsu və İsmayılıda isə azalma tendensiyası ilə fərqlənmişdir (Şəkil 2).



Şəkil 2. Dağlıq Şirvan iqtisadi rayonunda ümumi üzüm yığımının inkişaf dinamikası

Üzümçülüyn inkişafında Dağlıq Şirvan iqtisadi rayonuna daxil olan inzibati rayonların Azərbaycanda yerinin SSRİ (1965 və 1985-ci illər) və müstəqillik (2000 və 2023-cü illər) dövrü üzrə qiymətləndirilməsi aparılmışdır. SSRİ dövründə 1965-ci ildə Şamaxı rayonu üzüm əkini və yığımına görə 1-ci, 1985-ci ildə isə üzüm əkini və yımına görə 2-ci (Cəlilabaddan sonra) yerdə olmuşdur. Müstəqillik dövründə 2000-ci ildə Şamaxı rayonu üzüm əkininə görə 2-ci (Xaçmazdan sonra), üzüm yığımına görə 3-cü (Xaçmaz və Şəmkirdən sonra), 2023-cü ildə Şamaxı rayonu üzüm əkininə görə 1-ci, üzüm yığımına görə isə 3-cü (Şəmkir və Tovuzdan sonra) yerdə qərarlaşmışdır. Təhlillərdən görüldüyü kimi üzümçülüyn inkişafına görə Şamaxı rayonu nəinki Dağlıq Şirvan regionunda, həmçinin Azərbaycanda fərqlənir.

2023-cü ildə respublikada üzüm əkini sahəsi 15020 ha, üzüm yığımı isə 224517,2 ton təşkil etmişdir (Azərbaycanın kənd təsərrüfatı, 2024). Azərbaycanda 15020 ha üzüm əkmələrində Bakı 8,7%, Naxçıvan 5,1%, Abşeron-Xızı 1,2%, Dağlıq Şirvan 21,0%, Gəncə-Daşkəsən 12,2%, Qarabağ 1,2%, Qazax-Tovuz 16,3%, Quba-Xaçmaz 3,6%, Lənkəran-Astara 10,5%, Mərkəzi Aran 3,0%, Mil-Muğan 1,3%, Şəki-Zaqatala 6,3%, Şərqi Zəngəzur 0,5%, Şirvan-Salyan 9,1% paya malik olmuşdur. 2023-cü ildə

Azərbaycanda 224517,2 ton üzüm yığımında Bakı 6,7%, Naxçıvan 2,9%, Abşeron-Xızı 0,4%, Dağlıq Şirvan 15,4%, Gəncə-Daşkəsən 7,3%, Qarabağ 3,6%, Qazax-Tovuz 34,2%, Quba-Xaçmaz 2,9%, Lənkəran-Astara 10,8%, Mərkəzi Aran 2,7%, Mil-Muğan 2,7%, Şəki-Zaqatala 5,1%, Şərqi Zəngəzur 0,1%, Şirvan-Salyan 5,2%-lə fərqlənmişdir.

Üzümçülük təsərrüfatında iqtisadi rayonların respublikada pay göstəricilərini təhlil etsək, Dağlıq Şirvan regionunun üzüm əkmələrində 1-ci, üzüm yığımında isə 2-ci (Qazax-Tovuzdan sonra) yerdə olduğunu görürük.

Nəticə

Yuxarıdakı araşdırmaları hakim tutaraq, üzümçülüğün inkişafına görə Dağlıq Şirvan iqtisadi rayonunun Azərbaycan mövqeyinin qiymətləndirilməsinə dair aşağıdakı nəticələrə gəlmək olar:

- regionun təbii şəraiti üzümçülüğün inkişafı baxımından qiymətləndirilmiş və ərazinin əlverişliliyi müəyyən olunmuşdur;
- Azərbaycanda üzümçülüklə bağlı problemlərin həllinə istiqamətlənmiş qanunverici baza əsaslandırılmışdır;
- Dağlıq Şirvan iqtisadi rayonunda üzüm əkmələrinin sahəsi, üzüm yığıcı və məhsuldarlıq göstəriciləri SSRİ və müstəqillik dövrləri üzrə statistik məlumatlar əsasında təhlil edilmişdir;
- Dağlıq Şirvan iqtisadi rayonunun üzüm əkini və yığıcıma görə SSRİ və müstəqillik dövrləri üzrə Azərbaycanda mövqeyi qiymətləndirilmiş, regiona daxil olan Şamaxı rayonunun üstün mövqeyə malik olması müəyyən edilmişdir;
- Aparılan təhlillər nəticəsində Dağlıq Şirvan regionunun üzüm əkmələrində 1-ci, üzüm yığımında 2-ci (Qazax-Tovuzdan sonra), Şamaxı rayonunun isə müvafiq göstəricilərə görə 1-ci və 3-cü (Şəmkir və Tovuzdan sonra) yerdə olması müəyyən edilmişdir.

ƏDƏBİYYAT

1. Ağakışiyeva, G.R. (2006). Dağlıq Şirvan iqtisadi rayonunda üzümçülüğün inkişafı: müasir vəziyyət və perspektiv. Azərbaycan Milli Elmlər Akademiyasının Xəbərləri, Yer elmləri seriyası. № 1. S. 126-130.
2. Allahverdiyev, N.N. (1991). Azərbaycan Respublikasının iqtisadi və sosial coğrafiyası. Bakı: Maarif. 272 s.
3. Azərbaycanın kənd təsərrüfatı. (2024). ARDSK. Statistik məcmuə. Bakı. 700 s.
4. Azərbaycan Respublikasında kənd təsərrüfatı məhsullarının istehsalına və emalına dair Strateji Yol Xəritəsi. (2017). Bakı. 177 s.
5. Cəfərov, H.G. (1983). Azərbaycanda üzümçülüğün iqtisadiyyatının aktual problemləri. Bakı: Azərneşr. 217 s.
6. Hacıyev, Q.Ə., Rəhimov, V.Ə. (1977). Azərbaycan SSR inzibati rayonlarının iqlim səciyyəsi. Bakı: Elm. 270 s.
7. İsmayılova, M.Z. (2021). Gəncə-Qazax və Dağlıq Şirvan iqtisadi-coğrafi rayonlarında üzümçülüğün ərazi təşkili. Azərbaycan Milli Elmlər Akademiyası Gənc Alim və Mütəxəssislər Şurası, Gənc Tədqiqatçı Elmi-praktiki jurnal. VII cild. № 2. S. 119-126.
8. Məmmədov, Q.Ş. (2007). Azərbaycanın torpaq ehtiyatlarından səmərəli istifadənin sosial-iqtisadi və ekoloji əsasları. Bakı: Elm. 856 s.
9. Müseyibov, M.A. (1998). Azərbaycanın fiziki coğrafiyası. Bakı: Maarif. 400 s.
10. Сельское хозяйство Азербайджанской ССР. (1987). Государственный Комитет Азербайджанской ССР по Статистике. Статистический сборник. Баку. 472 с.

SUMMARY

THE ROLE OF MOUNTAIN SHIRVAN ECONOMIC REGION IN THE DEVELOPMENT OF VITICULTURE IN AZERBAIJAN

Leman Sadiqova

The article is devoted to the study of the role of Mountain Shirvan economic region in the development of viticulture in Azerbaijan. The position of the Mountainous Shirvan region in Azerbaijan in the development of viticulture during the years of the USSR and during the period of independence is analyzed in a comparative manner. The article assesses the natural conditions of the Mountainous Shirvan economic region from the point of view of the development of viticulture, and also determines the share indicators of the region and administrative regions in Azerbaijan for the cultivation and harvesting of grapes. The purpose of the study is to show the development possibilities of each administrative region that is part of the region by studying the dynamics of grape planting, harvest and productivity indicators. The legislative basis for the development of viticulture is substantiated, the problems of agro-industrial integration within the framework of the Strategic Road Map for the production and processing of agricultural products are noted. Taking into account that agriculture, especially viticulture, is a priority area in the Mountain Shirvan economic region, reasonable conclusions were given at the end. The results obtained as a result of the study can be used in State programs for the socio-economic development of regions.

Keywords: *viticulture, natural conditions, agro-climatic resources, rural economy, grape plantings, grape harvest, yield of grapes*

РЕЗЮМЕ

РОЛЬ ГОРНО-ШИРВАНСКОГО ЭКОНОМИЧЕСКОГО РАЙОНА В РАЗВИТИИ ВИНОГРАДАРСТВА В АЗЕРБАЙДЖАНЕ

Ляман Садигова

Статья посвящена изучению роли Горно-Ширванского экономического района в развитии виноградарства в Азербайджане. В сравнительном порядке проанализировано положение Горно-Ширванского региона в Азербайджане в развитии виноградарства в годы СССР и за период независимости. В статье оценены природные условия Горно-Ширванского экономического района с точки зрения развития виноградарства, а также определены долевыe показатели региона и административных районов в Азербайджане по выращиванию и сбору винограда. Цель исследования – показать возможности развития каждого административного района, входящего в состав региона, путем изучения динамики показателей посадки, сбора и урожайности винограда. Обоснована законодательная база развития виноградарства, отмечены проблемы агропромышленной интеграции в рамках Стратегической дорожной карты по производству и переработке сельскохозяйственной продукции. Учитывая, что сельское хозяйство, особенно виноградарство, является приоритетным направлением в Горно-Ширванском экономическом районе, в конце были даны обоснованные выводы. Результаты, полученные в результате проведенного исследования, возможно использовать в Государственных программах социально-экономического развития регионов.

Ключевые слова: *виноградарство, природные условия, агроклиматические ресурсы, сельское хозяйство, виноградные посадки, сбор винограда, урожайность винограда*